

Kairos | LUXURY RIGID SPC VINYL PLANK

Need Assistance?

Contact us:

info@kairosflooring.com

T. 905.677.7600

SUITABLE SURFACES

Lightly textured or porous surfaces. Well bonded, solid floors. Dry, clean, well-cured concrete (cured for at least 60 days prior).

Wood floors with plywood on top. Ceramic or porcelain tiles with grout lines filled with floor leveler. All surfaces must be clean and dust free.

UNSUITABLE SURFACES

Rough, uneven surfaces including carpet and underlay. This product is not suitable for rooms that could potentially flood, or rooms that have damp concrete or saunas. Do not install this product in areas which are exposed to long term direct sunlight such as sunrooms or solariums.

WARNING: DO NOT REMOVE OLD RESILIENT FLOORING. THESE PRODUCTS MAY CONTAIN EITHER ASBESTOS FIBERS OR CRYSTALLINE SILICA, WHICH CAN BE HARMFUL TO YOUR HEALTH.

PREPARATION

The best installation practice is to acclimatize Kairos at room temperature (approx. 68°F/20°C) 48 hours prior to and during installation. The temperature range for installation should be between 55 and 85°F (13 to 29.4°C).

Carefully check planks for any defects before installation. Any plank that has been installed will be deemed acceptable by the installer. Check that all ITEM NUMBERS are the same and that you have purchased enough material to complete the job. Remove any traces of glue or residue from the previous flooring.

New concrete floors need to dry out for at least 60 days prior to installation. Wood plank floors require a plywood subfloor. All nail heads must be driven down below the surface. Securely nail all loose boards. Scrape, plane or fill uneven boards, holes or cracks using a floor leveling compound if subfloor is uneven - over 1/8" (3.2 mm) within a span of 4' (1.2 m). If installing over existing tile, use a floor leveling compound to skim coat grout lines. Make sure the floor is smooth, clean, and free of wax, grease, oil or dust, and sealed as necessary before laying planks.

The maximum run length is 60' (18.29 m). For areas beyond 60' (18.29 m), the floor will either require transition strips or it must be totally adhered to the subfloor using a universal pressure sensitive flooring adhesive (full spread) method. For the universal pressure sensitive flooring adhesive method apply a high-tack universal flooring adhesive specifically designed for Kairos plank flooring on the subfloor prior to installation. Avoid spreading more adhesive than required, as the adhesive will lose its ability to fully stick to the back of the planks. Follow the adhesive manufacturer's instructions.

TOOLS AND SUPPLIES

Saw, utility knife, tapping block, rubber mallet, spacers, pencil, tape measure, ruler and safety goggles.

INSTALLATION

Diagram 1

Start in a corner by placing the first plank with the tongue side facing the wall. Use spacers along each wall to maintain an expansion space of 3/8"-1/2" (8-12 mm) between the wall and the flooring.

NOTE: This spacing must also be maintained between the floor and all vertical surfaces, including cabinets, posts, partitions, doorjambes and door tracks.

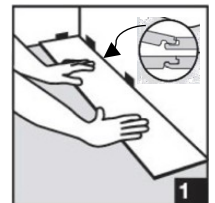
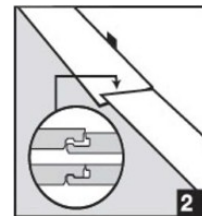


Diagram 2

To attach your second plank, lower and lock the end tongue of the second plank into the end groove of the first plank. Line up edges carefully to ensure a close and tight fit. Using a rubber mallet, lightly tap the top of the end joints where the first and second planks lock together. The planks should lay flat to the floor.



WARNING: FAILURE TO PROPERLY LINE UP THE END JOINT AND ATTEMPTING TO FORCE IT IN WHILE OUT OF ALIGNMENT COULD RESULT IN PERMANENT DAMAGE TO THE END JOINT.

Repeat this procedure for each subsequent plank in the first row. Continue connecting the first row until you reach the last full plank.

Diagram 3

Fit the last plank by rotating the plank 180° with the pattern side upward and placing it beside the first row of planks with its end up against the far wall. Line up a ruler across the end of the last full plank and across this new plank. Draw a line across the new plank with a pencil and cut with a saw. Rotate the plank 180° so that it is back to its original orientation. Lower and lock its end tongue into the end groove of the last full plank. Lightly tap the top of the end joints with a rubber mallet until the planks are flat on the floor.

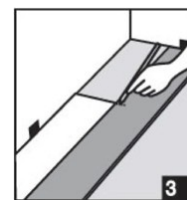


Diagram 4

You will begin the next row with the off-cut piece from the previous row to stagger the pattern. Pieces should be a minimum of 8" (200 mm) long and joint offset should be at least 8" (200 mm). Cut pieces should be no less than 3" (76.2 mm) in width. Adjust layout for a balanced look.

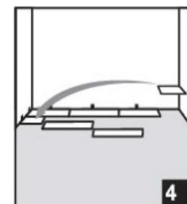


Diagram 5

To start your second row, tilt and push the new plank's side tongue into the side groove of the very first plank. When lowered, the plank will click into place. Using a tapping block and rubber mallet, lightly tap the long side of the new plank to lock it with the planks of the first row. The planks should lay flat to the floor.

Attach the second plank of the new row first on the long side. Tilt and push plank into place, making sure edges are lined up. Lower plank to the floor. Using a tapping block and rubber mallet, lightly tap the long side of the new plank to lock it into place. Next, lightly tap down on the top of the end joints with a rubber mallet to lock them together. Continue laying remaining planks in this manner.

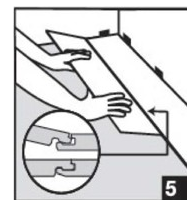


Diagram 6

To fit the last row, lay a plank on the top of the previous row with its tongue to the wall. Lay a ruler across the plank so that it is lined up with the side of the planks of the previous row and draw a line across the new plank with a pencil. Don't forget to allow room for spacers. Cut the plank with a saw and attach into position.



Diagram 7

Door frames and heating vents also require expansion room. First cut the plank to the correct length. Then place the cut plank next to its actual position and use a ruler to measure the areas to be cut out and mark them. Cut out the marked points allowing the necessary expansion distance on each side.

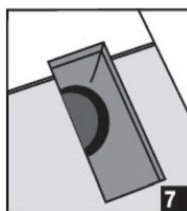


Diagram 8

You can trim for door frames by turning a plank upside down and using a handsaw to cut away the necessary height so that planks slide easily under the frames. Remove the spacers once the floor is completely installed.



CARE AND MAINTENANCE

Kairos planks can withstand topical water and water penetration without damage. Water leakage over or around the outer edges of the flooring, however, can damage a wood subfloor, so clean up water as soon as possible. Excessive water underneath the flooring, while not causing damage to the flooring itself, could become trapped under the flooring. Any issues with a wet or damp concrete floor should be addressed before the installation of any flooring.

- Sweep regularly to remove surface grit and dust. Use a damp cloth or mop to clean up any dirt and footprints.

CAUTION: Flooring may be slippery when wet.

- Never use wax, polish, abrasive cleaners or scouring agents as they may dull or distort the finish.
- Avoid exposure to direct sunlight for prolonged periods of time. Use drapes or blinds to minimize direct sunlight during peak sunlight hours.
- Save a few planks in case of accidental damage. Planks can be replaced or repaired by a flooring professional.
- If other trades are in the work area, a floor protector is highly recommended to help protect the finish of the floor.
- High heels can damage floors.
- Do not allow pets with unclipped nails to scratch or damage the floor.
- Use protective pads under furniture.
- Use doormats at entrance ways to protect the floor from discoloring. Avoid using rubber-backed rugs, as they may stain or discolor the flooring. If you have an asphalt driveway, use a heavy-duty doormat at your main door, as chemicals in asphalt can cause the flooring to yellow.

CAUTION: Some types of nails, such as common steel nails, cement coated or resin-coated nails, may cause a discoloration of the flooring. Use only non-staining fasteners with underlayment panels. The procedure of gluing and screwing underlayment panels is not recommended. Solvent-based construction adhesives are known to stain vinyl floor coverings. The installer and/or consumer is responsible for any discoloration problems caused by fastener staining or the use of construction adhesives.

WARRANTY

This guarantee is for replacement of Kairos plank flooring and labor as described below. It does not cover costs incurred with loss of time, incidental expenses or any other damage. It does not cover damage from improper installation or maintenance (including side or end gapping), tears, indentations, stains or reduction in gloss level due to normal use and/or exterior applications. Gapping, shrinkage, squeaks, fading or structural subfloor related issues are not covered under this warranty. Temperature variations - excessive heat (above 100°F/37.8°C) or below freezing (32°F or 0°C and below) – may cause expansion or contraction of the product.

RESIDENTIAL INSTALLATION: LIFETIME

Our Lifetime Residential Limited Warranty means that for Lifetime, from the date of purchase, your floor will be free from manufacturing defects and will not wear through or permanently stain from common household stains when installed and maintained according to instructions supplied with each carton.

Within One Year If a defect covered by this warranty is reported in writing within one year of purchase, we will supply new material of the same or similar quality to replace the defective material. Reasonable labor costs will also be covered.

* We will not pay to repair or replace material with defects that were apparent before or during installation.

Within Two Years If a defect covered by this warranty is reported in writing after one year but within two years of purchase, we will supply new material of the same or similar quality to replace the defective material. Fifty percent of reasonable labor costs will also be covered. *We will not pay to repair or replace material with defects that were apparent before or during installation.

After Two Years If a defect covered by this warranty is reported in writing after two years but within lifetime of purchase, we will supply new material of the same or similar quality to replace the defective material. We will not pay labor costs.
*NOTE: reasonable labor costs shall be determined solely by the manufacturer Light Commercial Installations: 5 years
Our 5-year Light Commercial Limited Warranty means that for 5 years, from the date of purchase, your floor will be free from manufacturing defects and will not wear through or permanently stain from common household stains when installed and maintained according to instructions supplied with each carton.

Within One Year If a defect covered by this warranty is reported in writing within one year of purchase, we will supply new material of the same or similar quality to replace the defective material. Reasonable labor costs will also be covered.
*We will not pay to repair or replace material with defects that were apparent before or during installation.

Within Two Years If a defect covered by this warranty is reported in writing after one year but within two years of purchase, we will supply new material of the same or similar quality to replace the defective material. Fifty percent of reasonable labor costs will also be covered. *We will not pay to repair or replace material with defects that were apparent before or during installation.

After Two Years If a defect covered by this warranty is reported in writing after two years but within five years of purchase, we will supply new material of the same or similar quality to replace the defective material. We will not pay labor costs.

*NOTE: reasonable labor costs shall be determined solely by the manufacturer.

Claims

This guarantee applies only to the original purchaser and proof of purchase is required for all claims. Claims for wear must show a minimum dime sized area. If you wish to file a claim under warranty, contact the authorized dealer where the flooring was purchased

Kairos | PLANCHE DE VINYLE SPC RIGIDE DE LUXE

Besoin d'assistance?

Nous contacter:

info@kairosflooring.com

T. 905.677.7600

SURFACES CONVENABLES

Les surfaces légèrement planche de vinyle spc rigide de luxe ou poreuses. Les planchers solides bien collés Le béton sec, propre, durci (durci depuis au moins 60 jours). Les planchers de bois recouverts de contreplaqué. Les carreaux de céramique ou de porcelaine dont les lignes de joints sont remplies de pâte de nivellement. Toutes les surfaces doivent être propres et exemptes de poussière.

SURFACES NON CONVENABLES

Les surfaces rugueuses, inégales incluant le tapis et les thibaudes. Ce produit ne convient pas aux pièces pouvant être inondées, celles dont le béton est humide ou celles où se trouve un sauna. Ne pas installer ce produit dans les endroits exposés longuement aux rayons directs du soleil comme les serres et les solariums.

AVERTISSEMENT : NE RETIREZ PAS LES ANCIENS COUVRE-PLANCHERS SOUPLES. CES PRODUITS PEUVENT CONTENIR DE LA POUDRE D'AMIANTE OU DE LA SILICE CRISTALLINE, POUVANT ÊTRE DOMMAGEABLES POUR VOTRE SANTÉ

PRÉPARATION

La meilleure méthode d'installation consiste à acclimater les planchers « Kairos » à la température ambiante (environ 20 °C/68 °F) 48 heures avant et durant l'installation. La plage de température pour l'installation devrait se situer entre 13 et 29,4 °C (55 et 85 °F).

Inspecter soigneusement les planches avant l'installation pour vérifier qu'elles ne comportent pas de défaut. Toute planche ayant été installée sera considérée comme acceptable par l'installateur. Vérifier que tous les NUMÉROS D'ARTICLES sont identiques et que les matériaux ont été achetés en quantité suffisante pour terminer le travail. Retirer tout résidu ou trace de colle du couvre-plancher précédent.

Les nouveaux planchers de béton doivent sécher durant au moins 60 jours avant l'installation. Les planchers de lattes de bois nécessitent un sous-plancher en contreplaqué. Tous les clous doivent être enfoncés sous la surface. Clouer solidement toutes les planches mal fixées. Gratter, planer ou remplir les planches inégales, les trous ou les cavités avec un composé de resurfaçage si le sous-plancher est inégal sur 3,2 mm (1/8 po) dans un rayon de 1,2 m (4 pi). Si l'installation a lieu sur des carreaux existants, utiliser un composé de resurfaçage afin d'enduire les lignes de joints. S'assurer que le plancher est lisse, propre et exempt de cire, de graisse, d'huile ou de poussière et qu'il est scellé adéquatement avant de déposer les planches.

L'étendue maximale est de 18,29 m (60 pi). Pour les aires d'une étendue supérieure à 18,29 m (60 pi), le plancher nécessitera des bandelettes de transition ou devra être parfaitement collé au sous-plancher à l'aide d'un adhésif autocollant universel pour couvre-plancher (à collage intégral). Pour la méthode nécessitant l'application d'un adhésif autocollant universel pour couvre-plancher, appliquer sur le sous-plancher, avant l'installation, un adhésif universel à couvre-plancher à haut pouvoir d'adhérence spécialement conçu pour le couvre-plancher de lattes Kairos. Éviter d'appliquer plus d'adhésif que nécessaire, car l'adhésif perdra sa capacité à adhérer parfaitement sous les planches. Suivre les instructions du fabricant de l'adhésif.

OUTILS ET FOURNITURES

Scie, Couteau à lame, cale de frappe, maillet en caoutchouc, cales d'espacement, crayon, ruban à mesurer, règle et lunettes protectrices

INSTALLATION

Diagramme 1

Commencer dans un coin en plaçant la première planche, côté languette face au mur. Utiliser des cales d'espacement le long de chaque mur pour maintenir un espace de dilatation de 8-12 mm (3/8 po - 1/2 po) entre le mur et le couvre-plancher.

REMARQUE : Cet espacement doit également être maintenu entre le plancher et toutes les surfaces verticales, incluant armoires, colonnes, divisions, et montants et coulisses de portes.

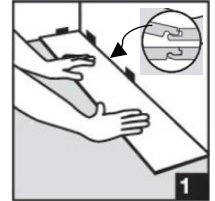
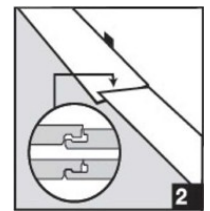


Diagramme 2

Pour fixer la seconde planche, abaisser et emboîter les languettes d'extrémité de la seconde planche dans la rainure d'extrémité de la première planche. Aligner les bords soigneusement pour garantir un ajustement serré. Avec un maillet en caoutchouc, taper légèrement sur les joints d'extrémité là où la première et la seconde planche s'emboîtent entre elles. Les planches devraient reposer à plat sur le plancher.



AVERTISSEMENT : UN DÉFAUT D'ALIGNER CONVENABLEMENT LES JOINTS D'EXTRÉMITÉ ET TENTER DE FORCER CEUX-CI LORSQU'ILS NE SONT PAS ALIGNÉS POURRAIT CAUSER DES DOMMAGES PERMANENTS AUX JOINTS D'EXTRÉMITÉ.

Répéter cette procédure pour chaque planche suivante de la première rangée. Continuer d'installer la première rangée jusqu'à la dernière planche complète.

Diagramme 3

Ajuster la dernière planche en la faisant pivoter à 180°, son côté à motif vers le haut, et en la plaçant à côté de la première rangée de planches, son extrémité contre le mur du fond. Aligner une règle sur l'extrémité de la dernière planche complète et sur cette nouvelle planche. Tracer une ligne sur la nouvelle planche à l'aide d'un crayon et couper avec une scie.

Tourner la planche à 180° afin qu'elle revienne à sa position d'origine. Abaisser et emboîter sa languette d'extrémité dans la rainure d'extrémité de la dernière planche complète. Taper légèrement sur les joints d'extrémité avec un maillet en caoutchouc jusqu'à ce que les planches soient à plat sur le plancher.

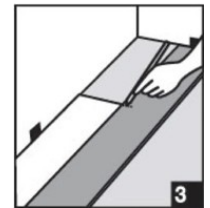


Diagramme 4

La prochaine rangée débutera avec le morceau coupé de la rangée précédente afin de décaler les planches. Les morceaux devraient avoir une longueur minimale de 200 mm (8 po) et un décalage minimal des joints de 200 mm (8 po). Les morceaux coupés ne devraient pas avoir une largeur inférieure à 76,2 mm (3 po). Ajuster la disposition pour une apparence équilibrée.

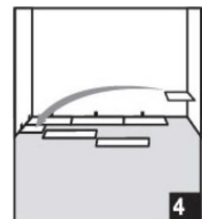


Diagramme 5

Pour commencer la seconde rangée, incliner et pousser le côté languette de la nouvelle planche à l'intérieur du côté rainuré de la toute première planche. Lorsqu'elle sera abaissée, la planche s'emboîtera. Avec une cale de frappe et un maillet en caoutchouc, taper légèrement sur le côté long de chaque nouvelle planche pour l'emboîter avec les planches de la première rangée. Les planches devraient reposer à plat sur le plancher.

Fixer le côté long de la seconde planche de la nouvelle rangée en premier. Incliner et pousser la

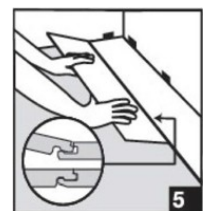


planche pour la mettre en place, en vérifiant que les bords sont alignés. Abaisser la planche vers le plancher. Avec une cale de frappe et un maillet en caoutchouc, taper légèrement sur le côté long de la nouvelle planche pour qu'elle s'emboîte. Ensuite, taper légèrement sur les joints d'extrémité avec un maillet en caoutchouc pour les emboîter entre eux. Continuer à disposer les planches restantes de cette manière.

Diagramme 6

Pour ajuster la dernière rangée, déposer une planche sur la rangée précédente, côté languette face au mur. Déposer une règle sur la planche afin qu'elle soit alignée avec le côté des planches de la rangée précédente et tracer une ligne sur la nouvelle planche à l'aide d'un crayon. Ne pas oublier de laisser un espace pour les cales d'espacement. Couper la planche avec une scie et la fixer en place.



Diagramme 7

Les cadres de porte et les conduits de chauffage nécessitent également un espace de dilatation. Couper premièrement la planche à la bonne longueur. Placer ensuite la planche coupée à côté de sa position actuelle et utiliser une règle pour mesurer les zones à découper et les marquer. Procéder au découpage en laissant la distance de dilatation requise de chaque côté.

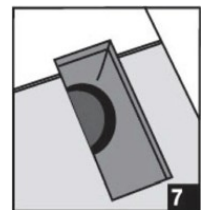


Diagramme 8

Il est possible de tailler les cadres de porte en retournant une planche et en utilisant une égoïne pour couper l'espace nécessaire permettant aux planches d'être glissées facilement sous les cadres.

Retirer les cales d'espacement quand le plancher est complètement installé.



ENTRETIEN

Les planches « Kairos » peuvent résister à l'eau et à la pénétration de celle-ci sans subir de dommages. Les fuites d'eau sur ou autour des bords extérieurs du couvre-plancher peuvent toutefois endommager un sous-plancher de bois. Il faut donc enlever l'eau le plus rapidement possible. L'excès d'eau sous le couvre-plancher, même s'il n'endommage pas le couvre-plancher en tant que tel, peut par contre rester emprisonné sous celui-ci. Tout problème avec un plancher de béton humide ou mouillé doit être réglé avant l'installation d'un couvre-plancher.

- Balayer régulièrement pour enlever le gravier et la poussière sur la surface. Utiliser une vadrouille ou un chiffon humide pour nettoyer la saleté et les empreintes de pieds.
AVERTISSEMENT : Le couvre-plancher peut être glissant lorsqu'il est mouillé.
- Ne jamais utiliser de cire, de vernis, de nettoyeurs abrasifs ou de produits à récurer, car ils peuvent ternir ou altérer le fini.
- Éviter d'exposer longuement le produit aux rayons directs du soleil. Utiliser des rideaux ou des stores pour atténuer les rayons directs du soleil pendant les principales périodes d'ensoleillement.
- Conserver quelques planches en cas de dommage accidentel. Les planches peuvent être remplacées ou réparées par un professionnel du couvre-plancher.
- Si d'autres travaux ont lieu dans l'aire de travail, il est grandement recommandé d'utiliser un protecteur de plancher pour aider à protéger le fini de celui-ci.
- Les chaussures à talons hauts peuvent endommager les planchers.
- Éviter que les animaux aux griffes non taillées n'égratignent ou n'endommagent le plancher.

- Utiliser des coussinets protecteurs sous le mobilier.
- Utiliser des paillasons dans les entrées pour protéger le plancher contre la décoloration. Éviter d'utiliser des tapis à endos de caoutchouc, car ils peuvent tacher ou décolorer le couvre-plancher. Les propriétaires de résidences avec une entrée asphaltée doivent utiliser un paillason résistant devant les portes principales, car les produits chimiques contenus dans l'asphalte peuvent faire jaunir le couvre-plancher.

AVERTISSEMENT : Certains types de clous, comme ceux en acier ordinaire, ceux enduits de ciment ou ceux revêtus de résine peuvent causer la décoloration du couvre-plancher. Utiliser uniquement des fixations qui ne tachent pas avec des panneaux de sous-couche. La procédure consistant à coller et à visser les panneaux de sous-couche n'est pas recommandée. Les adhésifs de construction classiques à base de solvant sont reconnus pour tacher les revêtements de plancher en vinyle. L'installateur et/ou le consommateur sont responsables pour tout problème de décoloration occasionné par des fixations causant des taches ou l'utilisation d'adhésifs de construction

GARANTIE

Cette garantie s'applique au remplacement du couvre-plancher de lattes « Kairos » et à la main-d'œuvre comme indiqué ci-dessous. Elle ne couvre pas les frais occasionnés par la perte de temps, les frais incidentés ou tout autre dommage. Elle ne couvre pas les dommages résultant d'une installation ou d'un entretien inadéquats (incluant un espace latéral ou situé à l'extrémité), l'usure, les renforcements, les taches ou la réduction du niveau de lustre occasionnés par une utilisation normale et/ou des applications extérieures.

Un espace ouvert, le retrait, les grincements, la décoloration ou les problèmes reliés au sous-plancher structural ne sont pas couverts en vertu de cette garantie. Les écarts de température, qu'il s'agisse de chaleur excessive (supérieure à 37,8 °C/100 °F) ou sous le point de congélation (0 °C ou 32 °F et moins) peuvent entraîner la dilatation ou la contraction du produit.

Installations pour usage résidentiel : Garantie À Vie

Notre garantie limitée de garantie à vie pour usage résidentiel signifie que durant garantie à vie, à partir de la date de l'achat, votre plancher sera exempt de défaut de fabrication, ne s'usera pas ou ne pourra être souillé de façon permanente en raison de taches causées par un usage domestique, s'il est installé et entretenu conformément aux instructions fournies avec chaque emballage.

À l'intérieur d'une période d'un an Si un défaut couvert par la présente garantie est signalé par écrit à l'intérieur d'une période d'un an suivant l'achat, nous fournirons de nouveaux matériaux d'une qualité identique ou similaire pour remplacer les matériaux défectueux. Des frais de main-d'œuvre raisonnables seront également couverts*. Nous ne paierons pas pour la réparation ou le remplacement de matériel qui présentait des défauts apparents avant ou durant l'installation.

À l'intérieur d'une période de deux ans Si un défaut couvert par la présente garantie est signalé par écrit après un an, mais à l'intérieur d'une période de deux ans suivant l'achat, nous fournirons de nouveaux matériaux d'une qualité identique ou similaire pour remplacer les matériaux défectueux. Cinquante pour cent des frais de main-d'œuvre raisonnables seront également couverts*. Nous ne paierons pas pour la réparation ou le remplacement de matériel qui présentait des défauts apparents avant ou durant l'installation.

Après deux ans Si un défaut couvert par la présente garantie est signalé par écrit après deux ans, mais à l'intérieur des vingt-cinq années suivant l'achat, nous fournirons de nouveaux matériaux d'une qualité identique ou similaire pour remplacer les matériaux défectueux. Nous ne paierons pas les frais de main-d'œuvre.

***REMARQUE** : Les frais de main-d'œuvre raisonnables sont déterminés uniquement par le fabricant.

Installations pour usage

Commercial Léger : 5 ans

Notre garantie limitée de 5 ans pour usage commercial léger signifie que durant 5 ans, à partir de la date de l'achat, votre plancher sera exempt de défaut de fabrication, ne s'usera pas ou ne pourra être souillé de façon permanente en raison de taches causées par un usage domestique, s'il est installé et entretenu conformément aux instructions fournies avec chaque emballage.

À l'intérieur d'une période d'un an Si un défaut couvert par la présente garantie est signalé par écrit à l'intérieur d'une période d'un an suivant l'achat, nous fournirons de nouveaux matériaux d'une qualité identique ou similaire pour remplacer les matériaux défectueux. Des frais de main-d'œuvre raisonnables seront également couverts*. Nous ne paierons pas pour la réparation ou le remplacement de matériel qui présentait des défauts apparents avant ou durant l'installation.

À l'intérieur d'une période de deux ans Si un défaut couvert par la présente garantie est signalé par écrit après un an, mais à l'intérieur d'une période de deux ans suivant l'achat, nous fournirons de nouveaux matériaux d'une qualité identique ou similaire pour remplacer les matériaux défectueux. Cinquante pour cent des frais de main-d'œuvre raisonnables seront également couverts*. Nous ne paierons pas pour la réparation ou le remplacement de matériel qui présentait des défauts apparents avant ou durant l'installation.

Après deux ans Si un défaut couvert par la présente garantie est signalé par écrit après deux ans, mais à l'intérieur d'une période de cinq ans suivant l'achat, nous fournirons de nouveaux matériaux d'une qualité identique ou similaire pour remplacer les matériaux défectueux. Nous ne paierons pas les frais de main-d'œuvre. *REMARQUE : Les frais de main-d'œuvre raisonnables sont déterminés uniquement par le fabricant.

Réclamations

Cette garantie s'applique seulement à l'acheteur primitif et une preuve d'achat est requise pour toutes les réclamations. Les réclamations pour usure doivent s'appliquer à une zone d'une taille supérieure à une pièce de dix cents. Si vous désirez faire une réclamation en vertu de la garantie, communiquez avec le détaillant autorisé auprès duquel le couvre-plancher a été acheté.